

5 Eje del Ebro
Ebro Ardatza

4 Zonas Medias
Erdialdeko Eremuak

3 Área Central
Area Zentrala

2 Navarra Atlántica
Nafarroa Atlantikoa

1 Pirineo
Pirinioak



POT



PLANES DE ORDENACIÓN TERRITORIAL DE NAVARRA

LURRALDE ANTOLAMENDURAKO PLANAK

JORNADA DE INFORMACIÓN AVANCE POT Comisiones de Seguimiento

LAP-EN AURRERAPENAREN
GAINIKO INFORMAZIO JARDUNALDIA
Jarraipen Batzordeak

Palacio de Congresos y Auditorio de Navarra
Baluarte, 27 de marzo de 2007

Batzar Jauregia eta Nafarroako Auditorioa
Baluarte, 2007ko martxoaren 27a



Organiza / Antolatzailea





El Departamento de Medio Ambiente, Ordenación del Territorio y Vivienda del Gobierno de Navarra, junto a la empresa pública Navarra de Suelo Residencial, que asume la dirección técnica de los trabajos, está elaborando los Planes de Ordenación Territorial de Navarra - POT. Este proceso aglutina todo el territorio de la Comunidad Foral de Navarra distribuido en cinco ámbitos territoriales, desarrollando el contenido establecido en la Estrategia Territorial de Navarra y en el resto de disposiciones en la materia.

Nafarroako Gobernuako Ingurumen, Lurraldearen Antolamendu eta Etxebizitza Departamentuak, Nafarroako Etxebizitzetarako Lurzorua enpresa publikoaren batera, Lurralde Antolamenduko Planak (LAP) egiten ari da. Enpresa publiko horrek lanen zuzendaritza teknikoa hartu du bere gain. Prozesu horrek Nafarroa osoa barne hartzen du, eta bost lurralde-eremutan banatzen du. Horrez gain, Nafarroako Lurralde Estrategiak nahiz gaiaren inguruan egindako bestelako xedapenek ezarritakoa garatzen ditu.

CONTENIDO DE LA JORNADA JARDUNALDIAN LANDUKO DIREN GAIAK

La jornada se estructura en 2 sesiones:

- Sesión 1. Información sobre la documentación POT en fase de Avance de manera previa a la información pública, con asistencia abierta para todos los agentes interesados.
- Sesión 2. Formalización de los informes de las 5 Comisiones de Seguimiento POT, con asistencia restringida.

La ordenación territorial es una disciplina en permanente evolución, que da respuesta a una sociedad en continuo cambio. Se configura como un proceso dinámico que involucra a toda la comunidad y se orienta hacia el logro de un territorio sostenible, competitivo y cohesionado socialmente.

La ordenación territorial de la Comunidad Foral de Navarra se articula en un sistema de instrumentos de ordenación territorial definido en la legislación foral y, en particular, en la LF 35/2002 de Ordenación del Territorio y Urbanismo. La base la constituye la Estrategia Territorial de Navarra, ETN, aprobada por el Parlamento de Navarra en Junio de 2005, los Planes de Ordenación Territorial, POT, que la desarrollan, y que tendrán continuidad con los Planes Directores de Acción Territorial, PDAT.

Jardunaldiak 2 saio izanen ditu:

- 1. saioa. LAP-en Fase Aurreratuaren dokumentazioaren gaineko informazioa, informazio publikoa baino lehenago. Interesatu guztiendako irekia.
- 2. saioa. LAP-en 5 Jarraipen Batzordeen txostenen formalizazioa, parte hartze murriztua izanen du.

Lurraldearen Antolamendua amaigabeko garapenean dagoen diziplina da, etengabeko aldaketan dagoen gizarteari erantzuna ematen diona. Horregatik, komunitate osoa barnean sartzen duen prozesu dinamiko gisa eratu da eta lurralde iraunkorra, lehiakorra eta gizarte aldetik kohesionatua dagoen gizartea osatzera bideratu.

Nafarroako Foru Komunitateko Lurraldearen Antolamendua Foru legedian, eta bereziki Lurralde Antolamendu eta Hirigintzari buruzko 35/2002 Foru Legean, zehazten diren lurralde antolamendurako tresna sistema batean antolatzen da. Horren oinarria Nafarroako Lurralde Estrategia (NLE) da, 2005eko ekainean Nafarroako Parlamentuak onartua; Lurralde Antolamendurako Planak (LAP), aurrekoa garatzen dutenak, eta Lurralde Ekintza Zuzentzeko Planak (LEZP), segida gisa izanen dituztenak.

FASES DE ELABORACIÓN

La elaboración de los POT incluye las fases de Avance y Proyecto, que se someterán por el plazo mínimo de un mes a información pública, anunciada en el Boletín Oficial de Navarra, y a audiencia de las entidades locales incluidas en su ámbito de incidencia.

En la actualidad se dispone de los documentos de Avance. Una vez informados por las Comisiones de Seguimiento, se realizará la tramitación de las informaciones públicas.

PARTICIPACIÓN

El contenido estratégico de los POT requiere de un proceso participativo y de la colaboración e implicación de los agentes territoriales interesados, representantes de la Administración Foral y de las Entidades Locales, así como de los Agentes Económicos y Sociales, necesarios para impulsar el desarrollo territorial sostenible de Navarra.

La ordenación territorial dinamiza la participación de toda la comunidad para visualizar y concretar un proyecto común, y genera sinergias, moviliza el conocimiento comunitario, identifica objetos estratégicos y sirve de instrumento para su concreción. Por ello obliga a la participación de toda la sociedad.

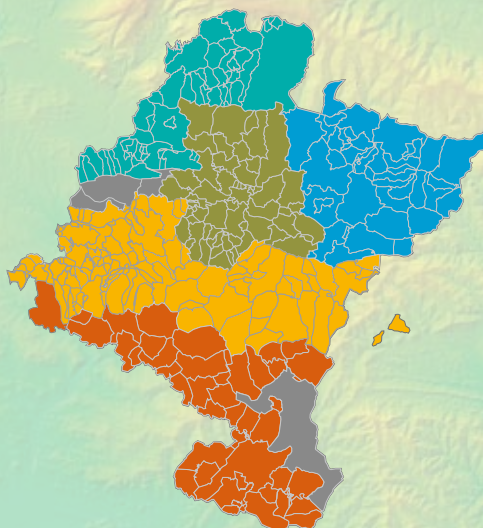
Como herramienta de participación se ha puesto en marcha una página web en la que se puede encontrar documentación y diferentes medios para participar, como cuestionarios de opinión y un correo electrónico entre otros.

www.potnavarra.com
info@potnavarra.com

ÁMBITOS

Cada uno de los cinco ámbitos POT está constituido por áreas geográficas diferenciadas por su homogeneidad territorial, o por áreas que, por su dimensión y características funcionales, precisan de una consideración conjunta y coordinada de su problemática territorial y de una planificación de carácter integrado.

- 1 Pirineo
Pirinioak
- 2 Navarra Atlántica
Nafarroa Atlantikoa
- 3 Área Central
Area Zentrala
- 4 Zonas Medias
Erdialdeko Eremuak
- 5 Eje del Ebro
Ebro Ardatza



PRESTAKETA FASEAK

LAP prestatzeak bi fase ditu, Aurrerapena eta Proiektua. Biak jende aurrean jarriko dira, hilabete batez behinik behin, Nafarroako Aldizkari Ofizialean iragarri bezala; eta eragina izanen duten eremuko toki entitateen entzungai izanen da.

Egun, Aurrerapeneko dokumentuak ditugu. Behin Jarraipen Batzordeek euren informazioa emanda, informazio publikoak bideratuko dira.

PARTE HARTZEA

LAPen eduki estrategikoak prozesu partehartzailea behar du, baita tokian tokiko eragile interesdunen, Nafarroako administrazioko ordezkarien nahiz tokiko entitateen arteko elkarlana eta inplikazioa ere. Zeregin horretan, Nafarroaren lurralde garapen jasagarria sustatuko duten beharrezko eragile ekonomiko eta sozialek hartu behar dute parte.

Lurraldearen antolamenduak komunitate osoaren partehartzea dinamizatzen du, modu horretan proiektu komuna ikusi eta zehaztu ahal izango baita. Lurraldearen antolamenduak sinergiak sortu, komunitatearen ezagutza zabaldu nahiz objektu estrategikoak identifikatzen eta zehazten ditu. Lurraldearen antolamenduak, beraz, gizarte osoaren parte hartzea beharrezkoa egiten du.

Partehartzea ahalbidetzeko asmoz, web orri bat martxan jarri dugu. Bertan, dokumentazioa eta parte hartzeko hainbat bide aurkituko dituzu: iritzi galdetegiak, posta elektronikoa, eta abar.

www.potnavarra.com
info@potnavarra.com

ESPARRUAK

LAPek bereizitako bost eremuetako bakoitza berezko lurralde homogeneousuna duten area geografikoek edo, dimentsioengatik eta ezaugarri funtzionalengatik, euren lurralde problematika modu bateratu eta koordinatuan kontuan hartu eta izaera integratuko planifikazioa behar duten beste area batzuek osatzen dute.



CLAVES TERRITORIALES Y EJES ESTRATÉGICOS

LAS CLAVES TERRITORIALES Y EJES ESTRATÉGICOS constituyen un cuerpo de principios, criterios de intervención y líneas de actuación en los que apoyar la ordenación del territorio, en cada uno de los ámbitos delimitados y, por extensión, en el conjunto de la Comunidad.

CLAVES TERRITORIALES

1 Navarra espacio de confluencia, diversidad y encuentro.

En razón de su condición de espacio de transición geográfica y climatológica, entre las vertientes atlántica y mediterránea, Navarra constituye un territorio de confluencia, síntesis y diversidad ambiental y cultural.

2 Navarra espacio de relación y articulación territorial.

En razón de su posición relativa entre ciudades y sistemas urbanos próximos, asociados por una parte al Arco Atlántico y por otra, al espacio Mediterráneo, Navarra constituye un espacio de nexo y articulación territorial de innegable valor potencial.

3 Navarra región - ciudad, paradigma de un bienestar sostenible.

Territorio de Excelencia Ambiental. Territorio de Excelencia Urbana. Territorio de la cultura la innovación y el conocimiento. Territorio Cohesionado y Solidario.

4 Navarra territorio en red. Un nuevo sistema urbano.

Entender el territorio como una sociedad en red significa potenciar su dinamismo, configurado como nodos de la red global, lo que permite entender el sistema urbano, no tanto como un sistema jerárquico, cuanto como un sistema complementario, en el que cada nodo es necesario.

5 Navarra territorio de cooperación, coordinación y equidad.

Una concepción y cultura de ordenación y gobernanza del territorio.

La toma de decisiones sobre el territorio debe estar basada en la cooperación y coordinación entre los distintos agentes públicos y privados que actúan sobre el territorio, participación ciudadana en la toma de decisiones, preeminencia de lo global sobre lo local, nuevos modelos de organización administrativa y territorial con base y visión global.

EJES ESTRATÉGICOS

1 Vertebración y reequilibrio del territorio, a partir del principio del policentrismo.

Transformación de un Conjunto Polinuclear en una Estructura Policéntrica.

2 Refuerzo de comunicaciones e infraestructuras.

Acceso a las infraestructuras, las dotaciones y el conocimiento.

3 Puesta en valor y gestión del patrimonio natural y cultural.

El espacio natural, a un tiempo recurso ambiental y productivo.

El paisaje natural y cultural. Síntesis de valores.

Lo urbano y lo rural. Relación campo-ciudad.

4 Cooperación y coordinación. Gestión y desarrollo equilibrado.

Establecer el marco para la cooperación local, comarcal, regional y transregional y/o nacional.

Favorecer la coordinación sectorial y departamental.



LURRALDE GAKOAK ETA ARDATZ ESTRATEGIKOAK

LURRALDE GAKOAK ETA ARDATZ ESTRATEGIKOAK printzipioek, interbentzio irizpideek eta ekimen lerroek osatutako gorputza dira. Horietan guztietan, hain zuzen, oinarritzen dira zehaztutako eremu bakoitzaren –ondorioz, Nafarroa osoaren– lurralde antolamendua.

LURRALDE GAKO ESTRATEGIKOAK

1 Nafarroa, elkargune, aniztasun eta topaketarako eremua.

Nafarroa trantsizio gunea da, bai geografikoa bai klimatologikoa (isurialde atlantikoa eta mediterranearra bertan banatzen dira), eta inguru eta kulturen arteko elkargune, sintesi nahiz aniztasunerako eremua dela esan genezake.

2 Nafarroa, lurralde harreman eta egituraketarako eremua.

Hurbileko hirien eta hiri-sistemen arteko kokapen erlatiboa dela eta, batzuk Atlantikoko Arkuari eta beste batzuk Mediterraneo aldeko espazioari lotuak, Nafarroa loturako eta lurralde artikulazioko eremua da, eta horrek balio potentzial handi-handia du.

3 Nafarroa, ongizate jasangarriaren paradigma den eskualde-hiria.

Ingurumen bikaintasuneko lurraldea. Hiri bikaintasuneko lurraldea. Kultura, berrikuntza eta ezagutza lurraldea. Lurralde kohesionatu eta solidarioa.

4 Nafarroa, sare gisako lurraldea. Hiri sistema berria.

Lurraldea sare gisako gizarte moduan ikusten badugu dinamismoa sustatuko dugu. Dinamismo hori sare orokorreko nodo moduan egituratzen da, eta, horrela, hiri-sistema ulertu ahal izango dugu, ez sistema hierarkiko gisa, baizik eta nodo bakoitza beharrezko duen sistema osagarri gisa.

5 Nafarroa, elkarlan, koordinazio eta zuzentasunerako eremua.

Lurraldea antolatu eta gobernatzeko ikusmolde eta kultura.

Erabakiak hartzeko, lurraldean aritzen diren eragile publiko nahiz pribatuen arteko kooperazioa eta koordinazioa funtsezkoak dira. Hiritarrek ere erabaki horietan parte hartu behar dute. Globalak tokian tokikoaren gainetik egon behar du. Aurreikuspen globalean oinarritutako administrazio eta lurralde antolamendurako eredu berriak behar dira.

ARDATZ ESTRATEGIKOAK

1 Lurraldea egituratu eta berrorekatzea, polizentrismoaren printzipioan oinarrituta.

Nukleo anitzeko multzoa estruktura polizentriko bihurtu.

2 Komunikazioak eta azpiegiturak sendotzea.

Azpiegiturak, hornidurak eta ezagutzetara jotzeko erraztasuna.

3 Natur eta kultur ondareari balio handiagoa ematea eta kudeatzea.

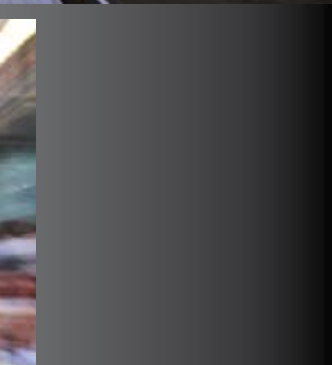
Naturgunea baliabide emankorra eta ingurumenekoa da aldi berean.

Natur eta kultur paisaia. Balio laburpena.

Hirikoa eta landakoa. Landa eta hiriaren arteko lotura.

4 Kooperazioa eta koordinazioa. Kudeaketa eta garapen orekatua.

Tokiko, eskualdeko, erregioiko nahiz erregioaz haraindiko edo/eta nazio mailako elkarlanerako markoa ezarri. Sektore eta departamentu arteko koordinazioa erraztu.



PROGRAMA

La jornada se desarrolla durante la mañana en dos sesiones:

- Sesión 1. Información Avance POT. Asistencia abierta.
- Sesión 2. Comisiones de Seguimiento. Formalización de informes. Asistencia restringida.

SESIÓN 1. INFORMACIÓN AVANCE POT. ASISTENCIA ABIERTA

SALA PRINCIPAL:

- 8:45** **Acreditación**
- 9:15** **Apertura**
- Excmo. Sr. D. José Andrés Burguete Torres. Consejero de Medio Ambiente, Ordenación del Territorio y Vivienda del Gobierno de Navarra.
 - Sr. D. Jerónimo Gómez Ortigosa. Presidente de la Federación Navarra de Municipios y Concejos.
 - Ilmo. Sr. D. Jesús Ascunce Elizaga. Director General de Ordenación del Territorio y Vivienda.
- 9:30** **Mesa I: Una visión integrada de los 5 Planes de Ordenación Territorial**
- Sr. D. José María Jiménez Gurucharri. Director Técnico de los POT.
 - Sr. D. Sigifredo Martín Sánchez. Director del Equipo Redactor.
- 10:00** **Mesa II: Avance de la propuesta territorial por ámbitos POT**
- Sr. D. Patxi Chocarro. POT 1.
 - Sra. Dña. María Urmeneta. POT 2.
 - Sr. D. Víctor Honorato. POT 3.
 - Sr. D. José Ignacio Arribas. POT4.
 - Sr. D. Sigifredo Martín. POT 5.
- 11:30** **Pausa Café**

SESIÓN 2. COMISIONES DE SEGUIMIENTO. FORMALIZACIÓN DE INFORMES. ASISTENCIA RESTRINGIDA.

5 SALAS POT:

- 12:00** **Reuniones de las 5 Comisiones de Seguimiento**
- Formalización del Informe sobre el Avance.

SALA PRINCIPAL:

- 14:15** **Clausura**
- Excmo. Sr. D. José Andrés Burguete Torres. Consejero de Medio Ambiente, Ordenación del Territorio y Vivienda del Gobierno de Navarra.
- 14:30** **COMIDA PARA ASISTENTES SESIÓN 2. COMISIONES DE SEGUIMIENTO**
- Presenta y modera la Jornada:** Sr. D. José Antonio Marcén Zunzarren. Director del Servicio de Ordenación del Territorio y Urbanismo del Gobierno de Navarra.

EGITARUA

Jardunaldia goizez egingen da, bi saiotan:

- 1. saioa. LAPen aurrerapenaren informazioa. Parte hartze irekia
- 2. saioa. Jarraipen batzordeak. Txostenak formalizatu. Parte hartze murriztua.

1. SAIOA. LAP-EN AURRERAPENAREN INFORMAZIOA. PARTE HARTZE IREKIA

ARETO NAGUSIA:

- 8:45 **Akreditatzea**
- 9:15 **Hasiera**
- José Andrés Burguete Torres jaun txit gorena, Nafarroako Gobernu Ingurugiro, Lurraldearen Antolamendu eta Etxebizitza kontseilaria.
 - Jerónimo Gómez Ortigosa jauna, Nafarroako Udal eta Kontzejuen Federazioko presidentea.
 - Jesús Ascunce Elizaga jaun txit prestua, Nafarroako Gobernu Lurraldearen Antolamendu eta Etxebizitza zuzendari nagusia.
- 9:30 **I. mahaia: Lurralde Antolamendurako 5 Planen ikuspen integratua.**
- José María Jiménez Gurucharri jauna, Nafarroako Lurralde Antolamendurako Planen zuzendari teknikoa.
 - Sigifredo Martín Sánchez jauna, Nafarroako Lurralde Antolamendurako Planen Idazle-taldeko zuzendaria.
- 10:00 **II. mahaia: Lurralde proposamenaren aurkezpena LAP-en eremuen arabera**
- Patxi Chocarro jauna, 1 LAP.
 - María Urmeneta andrea, 2 LAP.
 - Víctor Honorato jauna, 3 LAP.
 - José Ignacio Arribas jauna, 4 LAP.
 - Sigifredo Martín jauna, 5 LAP.
- 11:30 **Kafea hartzeko etenaldia**

2. SAIOA. JARRAIPIEN BATZORDEAK. TXOSTENAK FORMALIZATU. PARTE HARTZE MURRIZTUA.

LAP-EN 5 ARETO:

- 12:00 **Jarraipen 5 batzordeen bilerak**
- Aurrerapenaren gaineko Txostena formalizatu.

ARETO NAGUSIA:

- 14:15 **Amaiera**
- José Andrés Burguete Torres jaun txit gorena, Nafarroako Gobernu Ingurugiro, Lurraldearen Antolamendu eta Etxebizitza kontseilaria.
- 14:30 **2. SAIOAN, JARRAIPIEN BATZORDEETAN PARTE HARTU DUTENENDAKO BAZKARIA**
- Jardunaldiaren aurkezle eta moderatzailea:** José Antonio Marcén Zunzarren jauna, Nafarroako Gobernu Lurraldearen Antolamendu eta Hirigintza Zerbitzuko zuzendaria.



AVANCE POT 1

El ámbito abarca casi el 20% de la Comunidad foral, pero en él tan sólo reside el 2% de la población navarra. El objetivo principal del POT1 es fijar y mantener dicha población.

El diagnóstico del POT1, igual que la Estrategia Territorial de Navarra, considera al Pirineo un elemento clave para el bienestar navarro por ser un espacio natural único y con un valioso patrimonio arquitectónico y artístico. Aunque sus características topográficas, la fragmentación entre valles, la falta de estructura funcional interna, su economía tradicional y su escasa población están dificultando su desarrollo.

El POT1 propone reequilibrar el territorio potenciando los principales núcleos de población y consiguiendo que sean complementarios. Hay que garantizar la accesibilidad de la población a los servicios a través de las comunicaciones viarias y revalorizar el modelo de vida rural promoviendo un desarrollo sostenible en términos sociales, económicos y ambientales.

39 municipios ubicados en los valles de Erro, Aezkoa, Salazar y Roncal, y las cuencas prepirenaicas de Lumbier y Aoiz.

39 udalerrri daude Erroibar, Aezkoa, Zaraitzu eta Erronkari haranetan eta Irunberri eta Agoizko Pirinioetako arroetan.

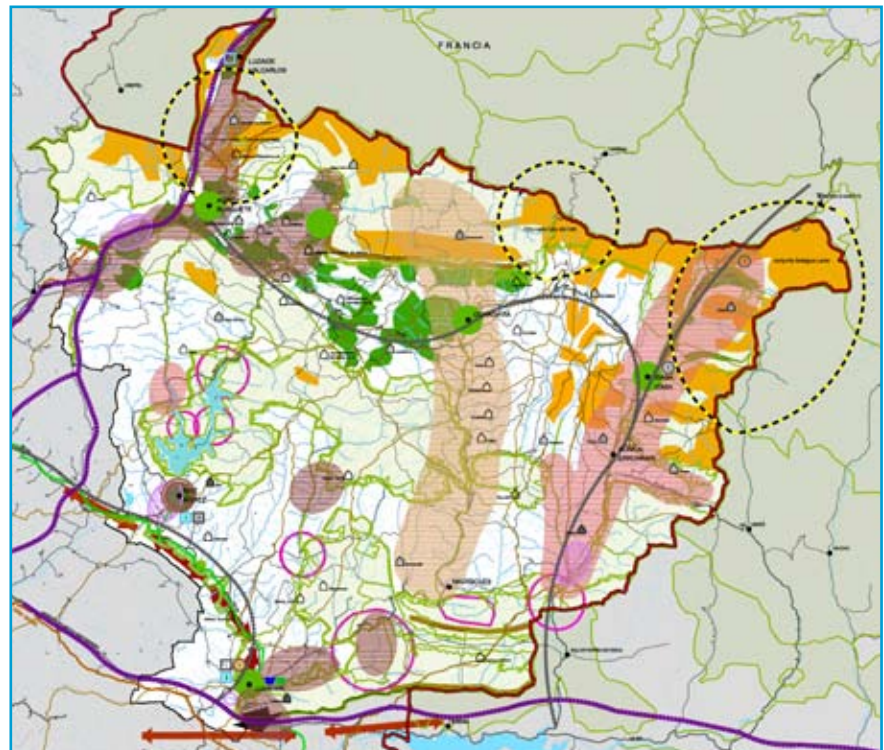
1 LAP-EN AURRERAPENA

Eremuak Foru Komunitateko % 20 hartzen du baina bertan nafarren % 2 baino ez da bizi. 1 LAP-en xede nagusia populazio hori finkatu eta horri eustea da.

1 LAP-en diagnosiak, Nafarroako Lurralde Estrategiak bezala, Pirinioak Nafarroaren ongizaterako funtsezko elementua da gune natural paregabea baita eta arkitektura eta arte ondare baliotsua baititu. Hori horrela izanda

ere, haren topografiak, haren arteko banatze horrek, barneko egitura funtzionalik ezak, haren ekonomia tradizionalak eta haren populazio eskasak garapena galarazten diote.

1 LAP-ek lurraldea berrorekatzea proposatzen du, populazio gune nagusiak indartuz osagarriak izan daitezen lortzeko. Herritarrei zerbitzuetara errepidez iristea bermatu behar zaie eta herri txikien bizimodua birbaloratu behar da gizarte, ekonomia nola ingumen aldetik garapen iraunkorra sustatuz.



AVANCE POT 2

El POT2 se caracteriza por su uniformidad en cuanto a valores culturales, medioambientales, riqueza natural y del patrimonio edificado, y también por la diversidad de las actividades que se desarrollan en el territorio. Las zonas de Lesaka-Bera, Leitza y Alsasua, pioneras en industrialización, conviven con municipios ganaderos. Se trata de una zona estratégica, bien comunicada, pero en la que se ha producido cierta fragmentación de hábitats naturales que el POT2 propone corregir. Para prevenir la emigración de producción industrial a otros países, el POT2 propone diversificar sus sectores productivos incluyendo actividades como las telecomunicaciones, la investigación, las nuevas tecnologías, el turismo, la agricultura y la ganadería especializadas. Al ser un ámbito frágil y muy valioso en lo que se refiere a sus características naturales, todas las decisiones que le afecten deberán contener una previa reflexión acerca de la sostenibilidad.

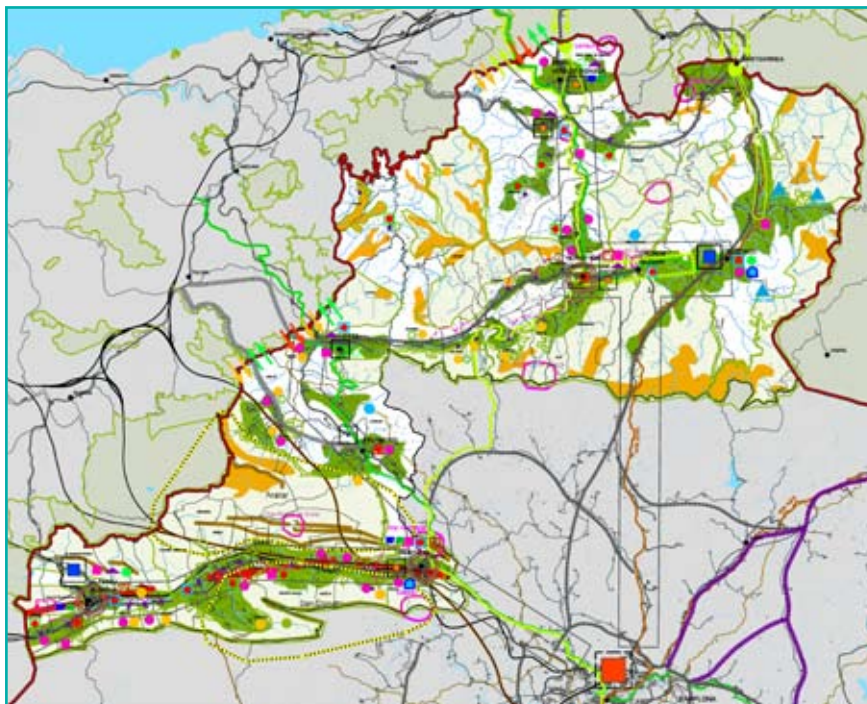
Formado por 44 municipios y 35 concejos cuya población asciende a un total de 49.599 habitantes.

44 udalerrik eta 35 kontzejuk osaturik dagoen eremu honetan 49.599 lagun bizi dira.

2 LAP-EN AURRERAPENA

2 LAP-en ezaugarriak dira, alde batetik, kultura, ingurumen, natura aberastasun eta eraikitako ondarean duen berdintasuna, eta beste aldetik, haren eremuan egiten diren jardueren aniztasuna. Industrializatzean aitzindariak izan diren herriak, Lesaka-Bera, Leitza eta Altsasu, nagusiki nekazalgotik bizi diren herrien ondoan daude. Eskualde estrategikoa da, ongi komunikatua, baina habitat naturalen arteko nolabaiteko etetea du. Horixe da 2 LAP-ek zuzendu nahi duena.

Industria ekoizpena beste estatu batzuetara eramatea ekiditearren, 2 LAP-ek ekoizpen sektoreak dibertsifikatzea proposatu du, honako hauek sartuz: telekomunikazioak, ikerketa, teknologia berriak, turismoa, nekazaritza eta abeltzaintza espezializatuak. Eremu hauskorra baita eta ezaugarri naturaletan oso baliotsua, eremuan eragina duten erabaki guztiek alde zurretik iraunkortasunaren gaineko hausnarketa egina behar dute.



AVANCE POT 3

Ámbito con complementariedad entre el territorio urbano y rural, que aglutina los municipios del área metropolitana de Pamplona y núcleos de carácter rural situados en su entorno.

Sus principales fortalezas se derivan del área metropolitana, foco de atracción de población y actividad donde se concentran dotaciones, infraestructuras y servicios, y de la alta calidad ambiental de su entorno próximo. Las debilidades provienen de la fragmentación administrativa y de competencias, su excesiva dependencia del sector industrial, la deficiente conectividad de algunas zonas del ámbito rural y la ocupación excesiva de suelo.

El POT3 pretende propiciar un desarrollo urbano y territorial equilibrado controlando la expansión de la metrópoli e impulsando polos locales de desarrollo en el entorno. Para ello, y siempre con criterios de sostenibilidad, propone gobernar el territorio desde una perspectiva comarcal que garantice la gestión de espacios, infraestructuras y equipamientos de carácter supramunicipal.

Formado por 57 términos municipales de diferentes características con una población de 313.206 habitantes.

Izaera ezberdineko 57 udalerrik osatuta dago eta 313.206 bizilagun ditu.

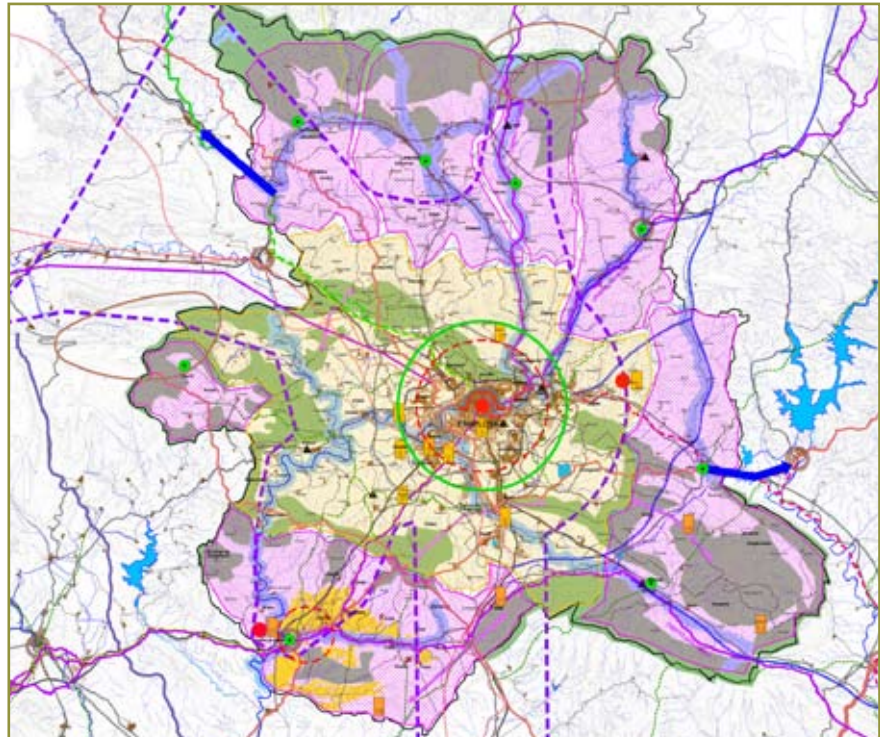
3 LAP-EN AURRERAPENA

Iruñeko metropoli edo hiri guneko udalerrriak eta haren inguruko landa gunek biltzen dituen eremu honetan hiri eta landa lurraldeak osagarriak dira.

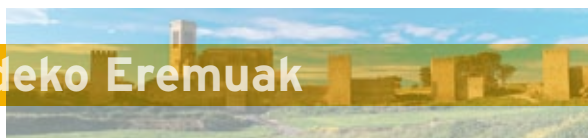
Haren indargune nagusiak hiri gunetik datoz, metropoli edo hiri gunea populazioa eta jarduerak erakartzeko eremua baita; hornidurak, azpiegiturak eta zerbitzuak biltzen diren eremua eta ingurumen kalitate handiko inguru gertua duena. Ahuleziak hauetatik datoz: administrazio eta eskumen banatzetik,

industria sektoreekiko mendekotasun handiegitik, landa eremuko zenbait eskualderen komunikabide lotura eskasetik eta lurzorua okupazio gehiegizkotik.

3 LAP-ek hiri eta lurralde garapen orekatua ahalbidetu nahi du, metropoliaren hedapena kontrolatuz eta inguruan tokiko garapen gunek indartuz. Horretarako, eta beti iraunkortasun irizpideak dituela, eremua udalerriz gaindiko izaera duten espazioak, azpiegiturak eta ekipamenduak kudeatzea bermatzen duen eskualdeko ikusmolde batez gobernatzea proposatu du.



POT 4 Zonas Medias / Erdialdeko Eremuak



AVANCE POT 4

Territorio intermedio que conecta el Área Central y el Eje del Ebro y que se caracteriza por la diversidad. Sus municipios dependen en exceso de ciudades limítrofes mayores, lo que produce un decrecimiento y envejecimiento de la población en la zona, paliado en parte gracias a la inmigración. Entre sus fortalezas están la diversidad y riqueza natural de su entorno, su patrimonio cultural, la cohesión social y los buenos enlaces varios del ámbito con el exterior. Los retos fundamentales del POT4 son conseguir para sus municipios una identidad territorial conjunta y recuperar el liderazgo de sus cabeceras como integrantes del esquema polinuclear central de

Navarra. Para ello, propone mejorar las infraestructuras viarias internas, reforzar el patrimonio cultural y fortalecer el sistema urbano en torno a sus tres cabeceras principales, Estella, Tafalla-Olite y Sangüesa, apoyándose en las oportunidades de desarrollo de actividades que surgen en el ámbito.

4 LAP-EN AURRERAPENA

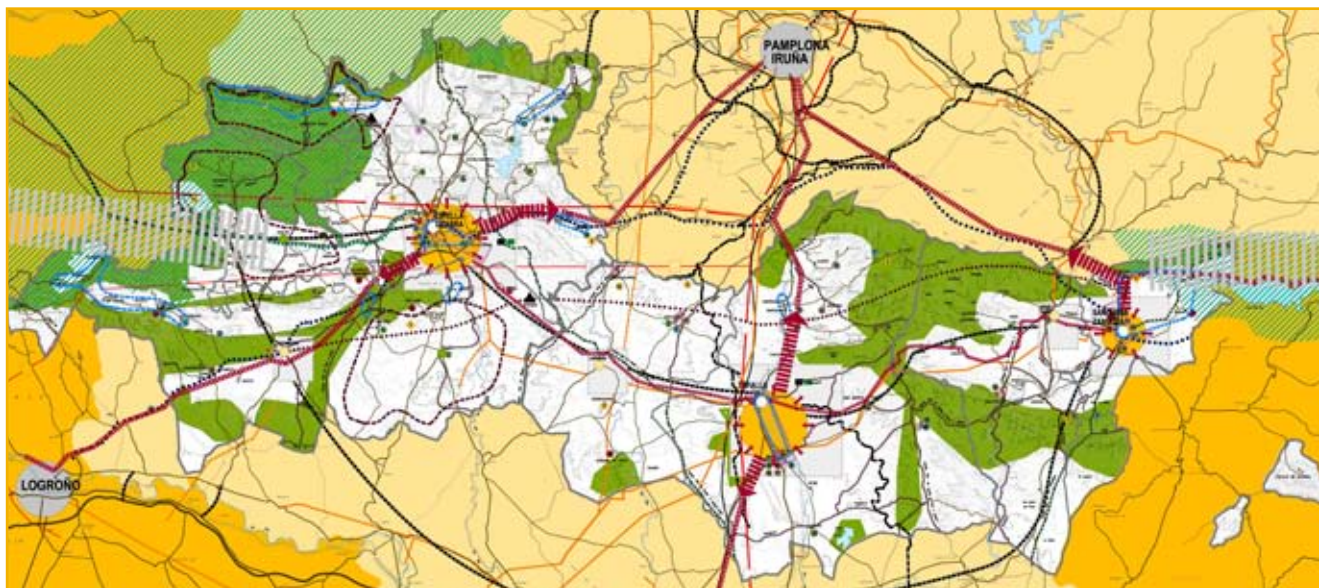
Tarteko eremua da, Erdialdeko Eremua eta Ebroko Ardatza lotzen dituen eta ezaugarri nagusia aniztasuna duena. Bertako udalerriek ondoko hiri handiagoen morrontza handia dute. Horrek eskualdeko populazioaren gubxitzea eta zahartzea ekarri du, nahiz eta immigrazioak neurri batean ondorio horiek arindu. Indarguneen artean, haren ingurunean aniztasun eta aberastasun

naturala dugu, haren ondare kulturala, haren gizarte kohesioa bai eta eremua kanpoko eskualdeekin lotzen dituen errepede lotura onak ere.

4 LAP-en erronka nagusiak eremu horretako udalerriek lurralde nortasun bateratua erdieste da, bai eta hango herriburuek Nafarroako erdialdeak duen gune anitzeko eskema horretan euren lidergoa eskuratzeko ere. Horretarako barneko errepede azpiegitura hobetzea, ondare kulturala sendotzea eta herriburu nagusiak diren Lizarra, Tafalla-Erriberri eta Zangoza udalerrien inguruko hiri sarea indartzea proposatu du, eremuan sortzen diren garapen aukeretan oinarrituz.

88 municipios de Tierra Estella y Navarra Media Oriental, incluido el entorno de Tafalla-Olite y de Sangüesa.

Estellerriko eta Edi-Ekialdeko Nafarroako 88 udalerrri daude, Tafalla-Erriberri eta Zangozako inguruak barne daudela.





AVANCE POT 5

Constituye una unidad geográfica bien diferenciada, territorialmente homogénea, que guarda una estrecha relación con las Comunidades Autónomas vecinas. Sus municipios se distribuyen uniformemente a lo largo de una conexión natural, el Valle del Ebro, conformando un sistema de funcionamiento policéntrico.

Esta singularidad del Eje del Ebro hace que deba configurarse como espacio de cooperación con los territorios de Aragón y la Rioja y que el peso de la zona no recaiga en torno a una cabecera comarcal única, sino que se refuercen tanto las poblaciones presentes a lo largo del eje como las relaciones entre ellas. La Estrategia Territorial de Navarra ya destaca que este ámbito está llamado a convertirse en “un espacio privilegiado por ser un corredor de comunicaciones y generador de actividades”.

El documento de Avance del POT5 propone a Tudela como núcleo principal de la Ribera Baja y la creación de una red de núcleos intermedios en el resto del ámbito.

44 municipios que ocupan un 23% de la superficie de Navarra, y que acogen a un 25% de la población de la Comunidad foral.

44 udalerrik Nafarroako azaleraren % 23 hartzen dute eta Foru Komunitateko populazioaren % 25 bildu.

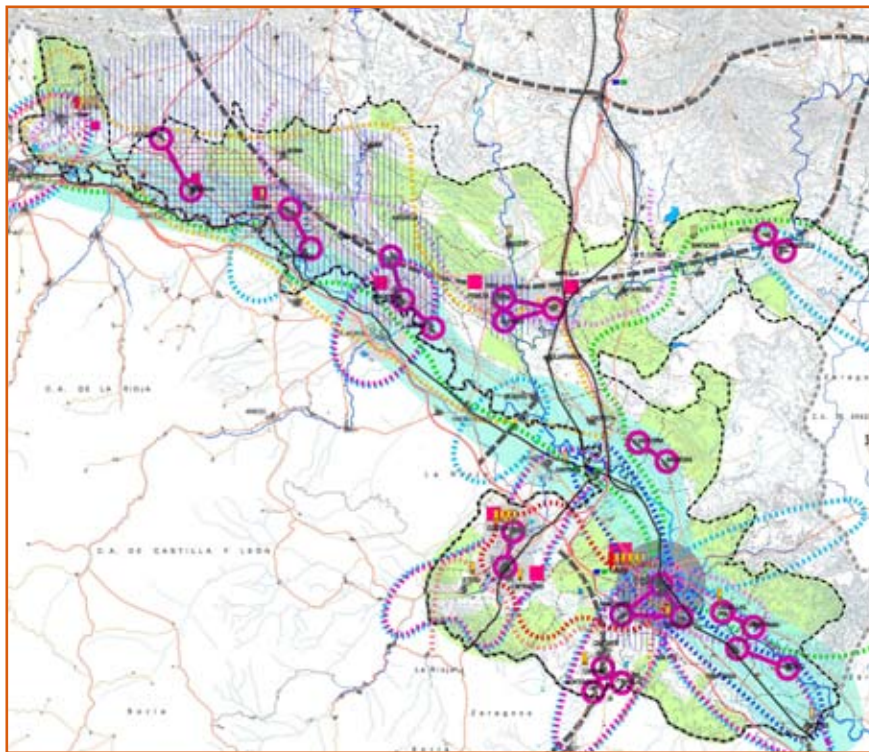
5 LAP-EN AURRERAPENA

Ongi zehaztutako geografía unitatea da, lurralde mailan homogeneoa eta auzo Komunitate Autonomoekin harreman estuak dituena. Bertako udalerrak lokailu naturala den Ebroko Haranaren luzera osoan daude, gune antz dituen sistema osatzen dutela.

Ebroko Haranaren berezitasun horrek Aragoi eta Errioxako lurraldeekin lankidetzara espazio gisa eratzera daramatza, eta eremuko pisua

eskualdeko herriburu bakar batean jarri beharrean, Ebroko ardatzaren luzera dauden herriak eta haien arteko harremanak indartzea ere ekarri du. Nafarroako Lurralde Estrategiak nabarmendu zuen bezala, eremu hau “gune pribilegiatua” bilakatuko da “komunikabide pasabidea eta jarduera sortzailea baita”.

5 LAP-en dokumentuak Tuterara Erribera Beheko gune nagusi gisa proposatu du eta, horretaz gain, eremuaren gainerakoan tarteko gune sarea sortzea ere.



LOCALIZACIÓN DE ACTIVIDADES JARDUEREN KOKAPENA

PLANTA BAJA BEHEKO SOLAIRUA



PLANTA 3 • Salas de Congresos HIRUGARREN SOLAIRUA • Batzar aretoa



